

# АНАЛИТИЧЕСКИЙ ОТЧЕТ О РЕЗУЛЬТАТАХ АНКЕТИРОВАНИЯ ОБУЧАЮЩИХСЯ С ИНВАЛИДНОСТЬЮ И ЛИЦ С ОВЗ



2025 год



# НОРМАТИВНО-ПРАВОВОЕ РЕГУЛИРОВАНИЕ

Целями проведения анкетирования среди инвалидов и лиц с ограниченными возможностями здоровья (ОВЗ) является:



Изучение потребностей



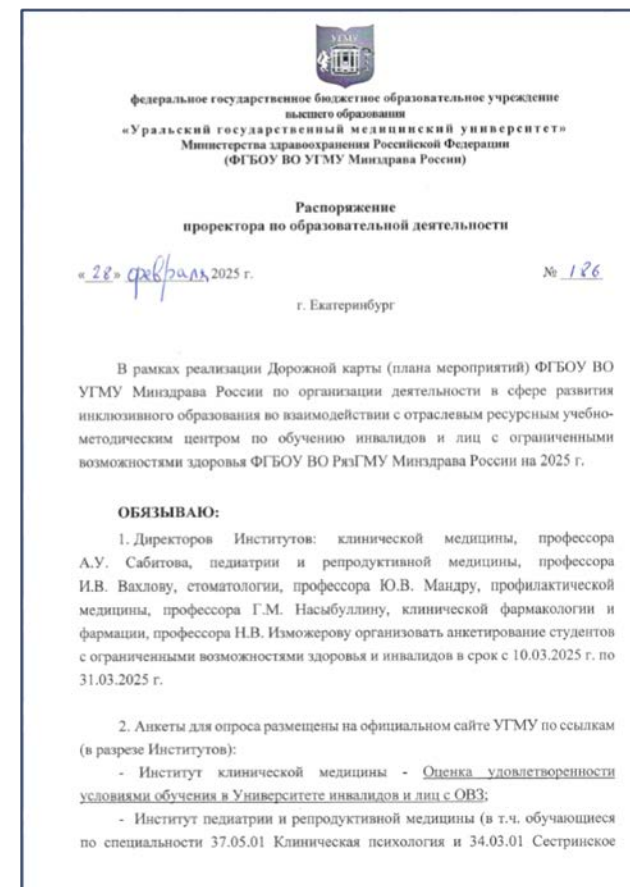
Анализ условий обучения



Повышение качества образования



Анкетирование обеспечивает получение важной информации, позволяющей разрабатывать эффективные меры в области образования и социальной защиты инвалидов и лиц с ОВЗ.



Распоряжение проректора по  
образовательной деятельности  
№ 186 от 28.02.2025г.  
«Об анкетировании инвалидов и лиц с ОВЗ»



## УЧАСТНИКИ АНКЕТИРОВАНИЯ В РАЗРЕЗЕ ИНСТИТУТОВ, ЧЕЛ.

43

Институт клинической медицины

25

Институт педиатрии и репродуктивной  
медицины

9

Институт стоматологии

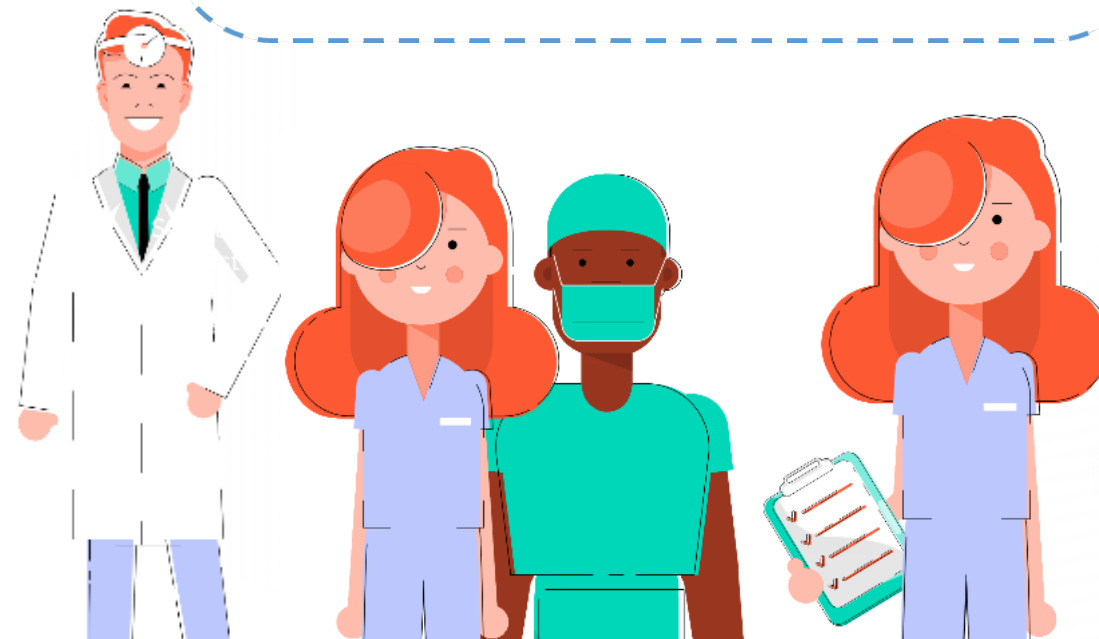
1

Институт клинической фармакологии и фармации

9

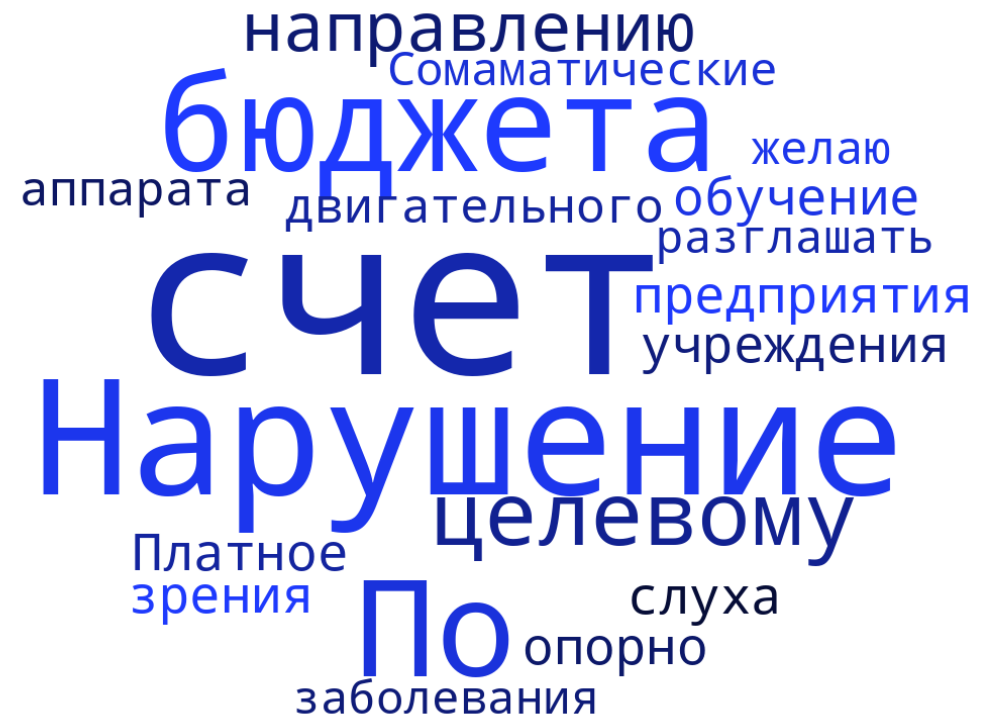
Институт профилактической медицины

Обучающиеся из 5 институтов  
участвовали в анкетировании,  
чтобы определить уровень  
удовлетворенности условиями обучения.  
Результаты помогут улучшить  
образовательные услуги и создать более  
комфортную среду  
для инвалидов и лиц с ОВЗ



## ОБЩАЯ ИНФОРМАЦИЯ О РЕСПОНДЕНТАХ, %

Согласно результатам опроса среди инвалидов и лиц с ОВЗ, подавляющее большинство студентов (92%) обучается за счет бюджетных средств. Наиболее распространенным заболеванием является нарушение опорно-двигательного аппарата (54%), 22% респондентов страдают соматическими заболеваниями, тогда как оставшиеся 22% предпочли не раскрывать информацию о своем заболевании



Word cloud visualization of survey results. The most prominent words are 'счет' (count) and 'Нарушение' (violation). Other visible words include 'бюджета' (budget), 'направлению' (direction), 'Соматические' (Somatic), 'желаю' (I wish), 'обучение' (education), 'разглашать' (disclose), 'предприятия' (enterprises), 'учреждения' (institutions), 'целевому' (targeted), 'Платное' (Paid), 'зрения' (vision), 'По' (By), 'слуха' (hearing), 'опорно' (limb), and 'заболевания' (disease).

## ОЦЕНКА ОБРАЗОВАТЕЛЬНОГО ПРОЦЕССА, %

Уровень удовлетворенности учебным процессом составил 98% среди всех респондентов.

Большинство опрошенных (81%) отмечают, что обучение проходит на общих основаниях.

При поступлении в Университет лишь незначительная часть воспользовалась специальным сопровождением на вступительных испытаниях, 77% сдали экзамены на общих основаниях. За организацию инклюзивного образования в вузе отвечают структурные подразделения Университета, согласно мнению участников опроса



## ИНФРАСТРУКТУРА ДЛЯ ЛИЦ С ОГРАНИЧЕННЫМИ ВОЗМОЖНОСТЯМИ, %

97

Доступность входных путей и путей перемещения

87

Наличие специально оборудованных санитарно-гигиенических помещений

85

Без барьерная архитектурная среда

85

Наличие системы оповещения и сигнализации

40

Наличие специальных мест в аудитории

Участники анкетирования в основном отметили удовлетворённость инфраструктурой, предназначенной для лиц с ограниченными возможностями. Они отметили высокий уровень доступности без барьерной архитектурной среды (85%), удобство входных путей (91%) и санитарно-гигиенические помещения (87%). Система оповещения также получила положительные оценки (85%). Вместе с тем, вопрос наличия специальных мест в аудиториях вызвал смешанные отклики: лишь 40% участников опроса были удовлетворены этим аспектом, в то время как 29% выразили неудовлетворенность, а 31% затруднились с оценкой

# СОПРОВОЖДЕНИЕ ИНКЛЮЗИВНОГО ОБРАЗОВАНИЯ, %

По мнению студентов в обучении студентов с инвалидностью и ограниченными возможностями здоровья (ОВЗ) должны участвовать следующие специалисты: педагоги, психологи, тифлопедагоги, сурдопедагоги и другие.

Несмотря на это, большинство респондентов, а именно 91%, придерживаются иного мнения относительно состава специалистов.

Вопрос о содержании психолого-педагогического и социального сопровождения вызывает затруднения у студентов, однако 82% из них уверены, что преподаватели Университета готовы к работе с инвалидами и лицами с ОВЗ, в то время как 18% имеют противоположное мнение. Кроме того, некоторые студенты отмечают отсутствие видимой организации работы по трудоустройству: 24% утверждают, что специальные мероприятия не проводятся, а оставшиеся 66% выбирают вариант "Другое"





# ПРЕДЛОЖЕНИЯ ПО УЛУЧШЕНИЮ ИНКЛЮЗИВНОГО ОБРАЗОВАНИЯ В УГМУ

## Предложения респондентов УГМУ

- Внедрение современных технологий
- Наличие оборудованных санитарно-гигиенических помещений
- Перемещение между корпусами
- Гарантированное трудоустройство
- Адаптированный учебный график
- Индивидуальные консультации по трудоустройству
- Индивидуальные графики для сдачи экзаменов/зачетов по дисциплинам
- Организация психологического сопровождения
- Безбарьерная среда



**Предложения респондентов помогут создать доступную образовательную среду,  
обеспечить поддержку и карьерное развитие,  
способствуя формированию инклюзивной среды в Университете**



**СПАСИБО  
ЗА ВНИМАНИЕ!**

