



ГИСТОЛОГИЧЕСКАЯ ЛАБОРАТОРИЯ ЦНИЛ

Организована в феврале 1964 года как одно из первых структурных подразделений ЦНИЛ Свердловского медицинского института для выполнения морфологических исследований, с 1964 года по 2012 год подразделение носило название морфологический отдел ЦНИЛ, в 2012 году отдел был переименован в гистологическую лабораторию. Первым руководителем морфологического отдела была ассистент кафедры патологической анатомии, кандидат медицинских наук Бикмуллина Саруар Кашафетдиновна, которая внесла большой вклад в организацию морфологического направления. Благодаря тому, что Бикмуллина С.К была опытным патологоанатомом, научным работником, прекрасным педагогом, любящим свое дело и окружающих ее людей, ей удалось создать творческий коллектив единомышленников и заложить фундаментальную основу работы лаборатории.



Бикмуллина Саруар Кашафетдиновна, кандидат медицинских наук, ассистент кафедры патологической анатомии, организатор и первый руководитель морфологического отдела (с 1964-1974 г).

В последующие годы лабораторию возглавляли врачи патологоанатомы: кандидат медицинских наук Соломина Светлана Николаевна, кандидат медицинских наук Бродская Ирина Константиновна, кандидат медицинских наук Медведева Светлана Юрьевна.



Соломина Светлана Николаевна, кандидат медицинских наук



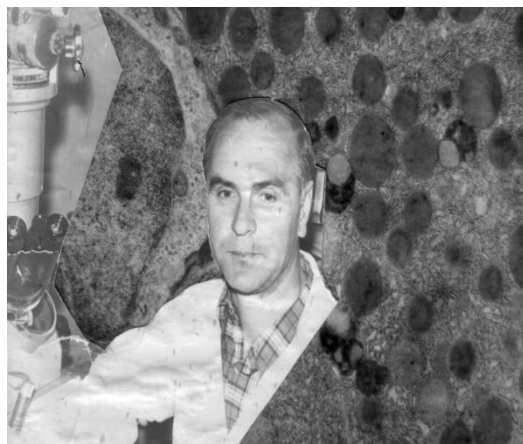
Бродская Ирина Константиновна, кандидат медицинских наук



Медведева Светлана Юрьевна, кандидат медицинских наук

В лаборатории за эти годы было поставлено более 70 различных видов гистологических, гистохимических, нейрогистохимических, гистоэнзимологических методик, для объективизации полученных данных широко внедрены морфометрические методы.

В 1974 году в морфологическом отделе появился электронный микроскоп (1974-2001 гг). Организатором и первым заведующим электронно – микроскопического раздела работы был старший научный сотрудник, кандидат медицинских наук Щепеткин Владислав Афанасьевич, затем работали ведущие специалисты по электронной микроскопии г.Екатеринбурга - кандидат медицинских наук Клейн Алексей Вениаминович и кандидат медицинских наук Тулакина Людмила Геннадьевна.



Щепеткин Владислав Афанасьевич, организатор и первый заведующий электронно – микроскопического раздела



Клейн Алексей Вениаминович,
кандидат медицинских наук, электронно-
микроскопический раздел



Тулакина Людмила Геннадьевна,
кандидат медицинских наук, электронно-
микроскопический раздел

В 1994 году на базе морфологического отдела Сазоновым Сергеем Владимировичем организована Лаборатория методов количественной цитологии и гистологии. В это же время им подготовлена и успешно защищена докторская диссертация (1999 г).

Метод количественной цитологии и гистологии явился одним ведущих в оценке полиплоидии гепатоцитов в регенерации печени при хроническом гепатите у пациентов разных возрастных групп (в соавторстве с Блинковой Натальей Борисовной).



Сазонов Сергей Владимирович,
доктор медицинских наук, профессор



Блинковой Наталья Борисовна, кандидат
медицинских наук

В 2001 году в лаборатории был поставлен иммуногистохимический метод исследования морфологического материала.



Валамина Ирина Евгеньевна, кандидат медицинских наук



На базе лаборатории выполнены морфологические разделы НИР более 60 докторских и более 100 кандидатских диссертаций, утвержденных ВАК. За свой 60-летний период работы в лаборатории создана материальная и методическая база для выполнения патоморфологических разделов комплексных научных исследований ЦНИЛ и кафедр УГМУ и подготовке научно-педагогических кадров. Работа лаборатории всегда комплексовалась с ведущими научными учреждениями различного уровня. Среди них Медицинский научный центр профилактики и охраны здоровья рабочих промышленных предприятий г.Екатеринбург, ГОЗ СО «Институт медицинских клеточных технологий», Свердловский областной пульмонологический центр, НИИ вирусных инфекций, Институт канцерогенеза РОНЦ (г.Москва). Из основных направлений лаборатории можно выделить: 1. Разработка современных алгоритмов прижизненной морфологической диагностики болезней на основе новых технологий (в разделах гастроэнтерология, гепатология, нефрология, трансплантология), 2. Совершенствование технологий стимуляции репаративных процессов в различных органах, 3. Современные аспекты сохранения репродуктивного здоровья населения, 4. Обоснование новых методов хирургического лечения, 5. Разработка морфологических критериев оценки профессиональной обусловленности сочетанных пылевых и опухолевых поражений легких.

Всегда осуществлялась консультационная помощь практическому здравоохранению по сложным диагностическим случаям на различном биопсийном, операционном, аутопсийном материале, оказывалась помощь в постановке сложных гистохимических методик, на рабочем месте проходили обучение лаборанты из практического здравоохранения.



Методическая и консультативная помощь практическому здравоохранению в освоении методик, консультации биопсий, операционного материала. На базе отдела прошли специализацию более 100 лаборантов

Новым этапом развития гистологической лаборатории явилось ее лицензирование на медицинскую деятельность по патологическая анатомии. В 2012 году по инициативе заведующего кафедрой патологической анатомии, профессора Гринберга Льва Моисеевича и при поддержке руководства ВУЗа была переоборудована материально - техническая база и проведено лицензирование по специальности «патологическая анатомия», создан коллектив из сотрудников кафедры патологической анатомии и ведущих врачей патологоанатомов для прижизненной морфологической диагностике заболеваний на биопсийном и операционном материале. Заведующим гистологической лаборатории с 2012 года и по настоящее время является доцент кафедры патологической анатомии, кандидат медицинских наук Валамина Ирина Евгеньевна.

Все сотрудники лаборатории имеют специализацию и сертификаты государственного образца по специальности патологическая анатомия, регулярно проходят ФУВ по специальности патологическая анатомия, имеют высшие или первые квалификационные врачебные категории. Большой вклад в развитие прижизненной морфологической диагностики в лаборатории и в подготовке кадров внесли врачи патологоанатомы Сорокина Наталья Дмитриевна и доцент кафедры патологической анатомии Бердников Роман Борисович. Накопленный в лаборатории опыт по прижизненной диагностике заболеваний органов желудочно – кишечного тракта на биопсийном материале позволил рассматривать лабораторию как референс – лабораторию по этому направлению. В лаборатории также имеется цитологический раздел работы (цитолог, кандидат медицинских наук Полушина Лариса Георгиевна), имеется опыт работы с цитоблоками (кандидат медицинских наук Костерина Наталья Евгеньевна). Диагностический процесс невозможен без качественных гистологических препаратов, этот раздел работы долгие годы обеспечивали профессионалы своего дела - младший научный сотрудник Мельникова Татьяна Михайловна и лаборант - гистолог Ильясова Людмила Евгеньевна, они же подготовили достойную смену лаборантов - гистологов. Практическая диагностическая работа в лаборатории всегда сочеталась с научной и педагогической деятельностью. Научным консультантом в лаборатории является профессор Гринберг Лев Моисеевич. На базе лаборатории на архивном материале проходят обучение ординаторы кафедры патологической анатомии, врачи патологоанатомы по линии

ФУВ. Сотрудники лаборатории являются авторами или соавторами публикаций, нормативных документов, патентов.



Научный консультант доктор
медицинских наук, профессор Гринберг
Лев Моисеевич



Заведующий гистологической
лабораторией, кандидат медицинских
наук, доцент кафедры патологической
анатомии Валамина Ирина Евгеньевна



Сорокина Наталья Дмитриевна, врач
патологоанатом



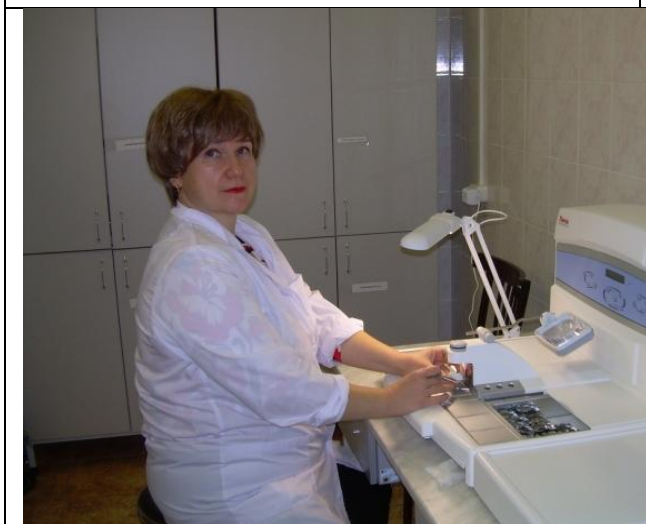
Бердников Роман Борисович – доцент
кафедры патологической анатомии,
кандидат медицинских наук, врач
патологоанатом



Костерина Наталья Евгеньевна, врач патологоанатом и врач цитолог



Вклад молодых сотрудников в процесс лицензирования гистологической лаборатории, 2011 год (Мещерякова Екатерина Юрьевна, Малыгин Аркадий Григорьевич)



Мельников Татьяна Михайловна, младший научный сотрудник



Ильсова Людмила Евгеньевна, лаборант гистолог

В настоящее время в гистологической лаборатории объем прижизненной морфологической диагностики заболеваний на биопсийном и операционном материале составляет 16 434 случаев в год (2023 год).