

Документ подписан простой электронной подписью  
Информация о владельце:  
ФИО: Ковтун Ольга Петровна  
Должность: ректор  
Дата подписания: 13.03.2025 08:03:51  
Уникальный программный ключ:  
f590ada38fac7f9d30e5100b34e218072d17737c

Приложение к РПД

**Федеральное государственное бюджетное образовательное учреждение  
высшего образования «Уральский государственный медицинский университет»  
Министерства здравоохранения Российской Федерации**

**Кафедра терапевтической стоматологии и пропедевтики стоматологических  
заболеваний**

УТВЕРЖДАЮ  
Проректор по образовательной деятельности  
и молодежной политике Т.В. Бородулина

14.03.2023 2023 г.  
(печать УМУ)



**Фонд оценочных средств по дисциплине  
ПАРОДОНТОЛОГИЯ**

Специальность: 31.05.03 – Стоматология  
Уровень высшего образования: специалитет  
Квалификация: врач-стоматолог

**г. Екатеринбург  
2023 год**

# 1.Кодификатор результатов обучения по дисциплине

## Кодификатор результатов обучения

Категория (группа) компетенций	Код и наименование компетенции	Код и наименование индикатора достижения компетенции	Индекс трудовой функции и ее содержание (из ПС)	Дидактическая единица (ДЕ)	Контролируемые учебные элементы, формируемые в результате освоения дисциплины			Методы оценивания результатов освоения дисциплины
					Знания	Умения	Навыки	
Этичность и правовые основы профессиональной деятельности	<b>ОПК-2.</b> Способен анализировать результаты собственной деятельности для предотвращения профессиональных ошибок	<b>ИОПК 2.13</b> Знает: порядки оказания медицинской помощи, клиническими рекомендациями, с учетом стандартов медицинской помощи; методику анализа результатов собственной деятельности <b>ИОПК 2.2</b> Умеет: провести анализ результатов обследования и лечения пациента		<b>Дисциплинарный модуль 1. Гингивит</b>				БРС, зачет, устный экзамен
				<b>ДЕ 1.</b> Пародонт. Строение, функции. Классификация. Методы обследования стоматологического больного с заболеваниями пародонта	Строение, функции тканей пародонта. Классификация. Основные принципы обследования пациента с заболеваниями пародонта.	Определять биотип пародонта. Выявлять общие признаки заболеваний пародонта. Проводить основные и дополнительные методы обследования. Результаты осмотра. Обосновать необходимость лабораторных методов исследования.	Применение основных и дополнительных методов обследования пациента с заболеваниями пародонта. Интерпретация методов обследования. Постановка предварительного диагноза.	
				<b>ДЕ 2.</b> Зубные отложения	Виды зубных отложений. Методы определения	Определить гигиенические индексы, проводить	Определение гигиенических индексов,	

		в стоматологическим и заболеваниями; составить план мероприятий для предотвращения профессиональных ошибок на основе анализа результатов собственной деятельности			ения гигиены ческих индекс в, методы проведе ния професс иональн ой гигиены полости рта, индивид уальной гигиены полости рта.	профессио нальную гигиену полости рта, подбирать средства индивиду альной гигиены полости рта.	проведе ние професс иональн ой гигиены полости рта, подбор средств индивид уальной гигиены полости рта.	
		<b>ИОПК</b> <b>2.3 Имеет практический опыт:</b> участия в клинической (клинико-анатомической) конференции по разбору ошибок профессиональной деятельности		<b>ДЕ 3.</b> Гингивит. Этиология, патогенез. Классификация. Клиника. Диагностика. Дифференциальная диагностика.	Классификация. Этиология, патогенез, диагностика, дифференциальная диагностика катарального язвенного, гиперпластического гингивита.	Интерпретировать данные основных и дополнительных методов обследования. Проводить дифференциальную диагностику. Сформулировать окончательный клинический диагноз у пациентов с гингивитом.	Применение современных методов диагностики гингивита, выявление признаков гингивита, постановка развернутого клинического диагноза.	
Диагностика стоматологиче	<b>ПК-1.</b> Способен к проведению диагностики у	<b>ИПК 1.1</b> <b>Знает:</b> Гистологию и эмбриологию полости	A/01.7 Проведение диагностик и у	<b>ДЕ 4.</b> Лечение пациентов с гингивитом.	Клинические рекомендации (протоколы лечения	Составлять комплексный плана лечения пациентов с	Составление комплексного плана лечения пациент	

ски х забо лева ний	детей и взросл ых со стомат ологич ескими заболе ваниям и, устано влению диагно за	рта и зубов, основные нарушени я эмбриогенеза Анатомо- функцион альное состояние органов челюстно -лицевой области с учетом возраста Нормальн ую и патологич ескую физиолог ию зубочелю стной системы, ее взаимосвя зь с функцион альным состояние м других систем организма и уровни их регуляци и Роль гигиены полости рта, питания и применен ия фторидов в предупре ждении заболеван ий зубов	детей и взрос лых со стома толог ическ ими забол евани ями, устан овлен ие диагн оза		) по вопроса м оказани я медици нской помощи пациент ам с гингиви том.	гингивито м. Применять современн ые методы лечения гингивита.	ов с гингиви том. Лечение заболева ний тканей пародон та, Подбор лекарств енных препара тов для местног о и общего лечения заболева ний пародон та.
				ДЕ 5. Парод онтит. Этиол огия, патоген ез, диагнос тика, диффер енциаль ная диагнос тика острого и хрониче ского пародон тита. Класси фикац ия. Клини ка. Диагн остика . Диффе ренциа льная диагно стика	Классиф икация. Этиолог ия, патоген ез, диагнос тика, диффер енциаль ная диагнос тика острого и хрониче ского пародон тита.	Интерпрет ировать данные основных и дополните льных методов обследова ния. Проводить дифферен циальную диагности ку. Сформули ровать окончател ьный клиническ ий диагноз у пациентов с пародонти том.	Примене ние совреме нных методов диагност ики пародон тита, выявлен ие признак ов пародон тита постано вка разверну того клиниче ского диагноза .
				Дисциплинарный модуль 2. Пародонтит			
				ДЕ	Клинически	Составлять	Ф

		и пародонта Методику сбора анамнеза жизни и заболеваний, жалоб у детей и взрослых (их законных представителей) со стоматологическим и заболеваниями Методику осмотра и физикального обследования, особенности проведения клинического стоматологического обследования у детей и взрослых со стоматологическим и заболеваниями Клиническую картину, методы диагностики, классификацию заболеваний		6.Лечение пародонтита.	е рекомендации (протоколы лечения) по вопросам оказания медицинской помощи пациентам с пародонтитом.	комплексный плана лечения пациентов с пародонтитом . Применять современные методы лечения пародонтита. Выполнять физиотерапевтические процедуры. Подбирать лекарственные препараты для местного и общего лечения заболеваний пародонта.	о р м и р о в а н и е к о м п л а н а л е ч е н и я п а ц и е н т о в с р о д н	
--	--	-----------------------------------------------------------------------------------------------------------------------------------------------------------------------------------------------------------------------------------------------------------------------------------------------------------------------------------------------------------------------------------------------------------	--	------------------------	------------------------------------------------------------------------------------------------------	--------------------------------------------------------------------------------------------------------------------------------------------------------------------------------------------------------------------------------------------	---------------------------------------------------------------------------------	--

		<p>ий зубов, пародонта</p> <p>, слизистой оболочки полости рта, губ у детей и взрослых</p> <p>Методы лабораторных и инструментальных исследований для оценки состояния здоровья, медицинские показания к проведению исследований, правила интерпретации их результатов</p> <p>Медицинские показания и противопоказания к применению дополнительных методов обследования</p> <p>Медицинские изделия, применяемые при оказании</p>					<p>т и т о м . Л е ч е н и е з а б о л е в а н и й т к а н е й п а р о д о н т а , П о д б о р л е к а р с</p>	
--	--	----------------------------------------------------------------------------------------------------------------------------------------------------------------------------------------------------------------------------------------------------------------------------------------------------------------------------------------------------------------------------------------------------------------------------------	--	--	--	--	----------------------------------------------------------------------------------------------------------------------------------------------------------------------------------------------------------------------------------------------------------------------------------------------------------------------------	--

		<p>медицинс кой помощи детям и взрослым со стоматоло гическим и заболеван иями Междуна родную статистич ескую классифи кацию болезней и проблем, связанны х со здоровьем (МКБ) Порядок оказания медицинс кой помощи взрослому населени ю при стоматоло гических заболеван иях Порядок оказания медицинс кой помощи детям со стоматоло гическим и заболеван иями Клиничес кие рекоменд ации по</p>					<p>т в е н н ы х п р е п а р а т о в д л я м е с т н о г о и о б щ е г о л е ч е н и я з а б о л е в а н и</p>	
--	--	-----------------------------------------------------------------------------------------------------------------------------------------------------------------------------------------------------------------------------------------------------------------------------------------------------------------------------------------------------------------------------------------------------------------------------------------------------------------------------------------------------------------------------------------------------------------------------------------------------------	--	--	--	--	----------------------------------------------------------------------------------------------------------------------------------------------------------------------------------------------------------------------------------------------------------------------------------------------------------------------------	--

		<p>вопросам оказания стоматологической помощи</p> <p><b>ИПК 1.2</b></p> <p><b>Умеет:</b></p> <p>Осуществлять сбор жалоб, анамнеза жизни и заболевания у детей и взрослых (их законных представителей) со стоматологическим и заболеваниями, выявлять факторы риска и причин развития стоматологических заболеваний</p> <p>Интерпретировать информацию, полученную от детей и взрослых (их законных представителей) со стоматологическим и заболеваниями</p> <p>Применят</p>					<p>й п а р о д о н т а . О ц е н к а в о з м о ж н ы х п о б о ч н ы х э ф ф е к т о в о т п р и е м а л е</p>	
--	--	-----------------------------------------------------------------------------------------------------------------------------------------------------------------------------------------------------------------------------------------------------------------------------------------------------------------------------------------------------------------------------------------------------------------------------------------------------------------------------	--	--	--	--	------------------------------------------------------------------------------------------------------------------------------------------------------------------------------------------------------------------------------------------------------------------------------------------------------------------------	--



		ь методы осмотра и физикального обследования детей и взрослых со стоматологическим и заболеваниями Интерпретировать результаты осмотра и физикального обследования детей и взрослых со стоматологическим и заболеваниями Диагностировать у детей и взрослых со стоматологическим и заболеваниями твердых тканей зубов болезни пульпы и периодонта, заболевания пародонта				к а р с т в е н н ы х п р е п а р а т о в	
			ДЕ 7. Симптомы и синдромы проявляющиеся в тканях пародонта	Классификация. Этиология, патогенез, диагностика, дифференциальная диагностика симптомов и синдромов, проявляющихся в тканях пародонта. Клинические рекомендации и (протоколы лечения) по вопросам оказания медицинской помощи пациентам.	Интерпретировать данные основных и дополнительных методов обследования. Проводить дифференциальную диагностику. Сформулировать окончательный клинический диагноз. Составлять комплексный план лечения пациентов с симптомами и синдромами, проявляющимися в тканях пародонта. Применять современные методы лечения.	В л а д е н и е с о в р е м е н ы м и с м е т о д а м и л е ч	

		слизистой оболочки рта и губ Диагност ировать у детей и взрослых со стоматоло гическим и заболеван иями дефекты зубов, зубных рядов, зубочелю стные деформац ии и аномалии зубов и челюстей, полное отсутстви е зубов и предпосы лки их развития, травмы зубов, костей лицевого скелета и мягких тканей челюстно -лицевой области Формули ровать предварит ельный диагноз, составлят ь план проведен ия лаборатор ных, инструме					е н и я н е к а р и о з н ы х п о р а ж е н и й з у б о в ( о т б е л и в а н и е з у б о в , м и к р о	
--	--	------------------------------------------------------------------------------------------------------------------------------------------------------------------------------------------------------------------------------------------------------------------------------------------------------------------------------------------------------------------------------------------------------------------------------------------------------------------------------------------------------------------------------------------------------------------------------------------	--	--	--	--	------------------------------------------------------------------------------------------------------------------------------------------------------------------------------------------------------------------------------------------------------------------	--

		<p>нтальных и дополнительных исследований у детей и взрослых со стоматологическим и заболеваниями в соответствии с порядком и оказания медицинской помощи, клиническими рекомендациями, с учетом стандартов в медицинской помощи</p> <p>Направлять детей и взрослых со стоматологическим и заболеваниями на лабораторные, инструментальные и дополнительные исследования в соответствии с</p>					<p>образия, reminding рализующая территория)</p> <p>, методиками препа-рирова-</p>	
--	--	-----------------------------------------------------------------------------------------------------------------------------------------------------------------------------------------------------------------------------------------------------------------------------------------------------------------------------------------------------------------------------------------------	--	--	--	--	------------------------------------------------------------------------------------	--

		действующими порядкам и оказания стоматологической медицинской помощи, клиническими рекомендациями, с учетом стандартов в медицинской помощи					Н И Я И В О С С Т А Н О В Л Е Н И Я	
		Направлять детей и взрослых со стоматологическим и заболеваниями на консультации к врачам-специалистам в соответствии с порядком и оказания медицинской помощи, клиническими рекомендациями, с учетом стандартов в медицинской помощи		ДЕ 8. .Пародонтоз	Классификация. Этиология, патогенез, диагностика, дифференциальная диагностика пародонтоза. Клиническое рекомендации и (протоколы лечения) по вопросам оказания медицинской помощи пациентам.	Интерпретировать данные основных и дополнительных методов обследования. Проводить дифференциальную диагностику. Сформулировать окончательный клинический диагноз. Составлять комплексный план лечения пациентов пародонтозом. Применять современные методы лечения.	П р и м е н е н и е с о в р е м е н н ы х м е т о д о в д и а г н о	

		<p>Интерпретировать и анализировать результаты консультаций врачами-специалистами детей и взрослых со стоматологическим и заболеваниями</p> <p>Обосновывать необходимость и объем дополнительных обследований пациентов (включая рентгенологические методы)</p> <p>Интерпретировать и анализировать результаты основных (клинических) и дополнительных (лабораторных, инструментальных) методов</p>					<p>с т и к и п а р о д о н т о з а , п о с т а н о в к а р а з в е р н у т о г о к л и н и ч е с к о г о д</p>	
--	--	-----------------------------------------------------------------------------------------------------------------------------------------------------------------------------------------------------------------------------------------------------------------------------------------------------------------------------------------------------------------------------------------------------	--	--	--	--	----------------------------------------------------------------------------------------------------------------------------------------------------------------------------------------------------------------------------------------------------------------------------------------------------------------------------	--

		<p>обсле́дова ния у детей и взрослых со стоматоло гическим и заболеван иями, в том числе данных рентгенол огических методов Проводит ь дифферен циальную диагности ку стоматоло гических заболеван ий у детей и взрослых Формули ровать окончател ьный диагноз в соответст вии с Междуна родной статистич еской классифи кацией болезней и проблем, связанны х со здоровьем (МКБ) <b>ИПК 1.3</b> <b>Имеет</b> <b>практиче</b> <b>ский</b> <b>опыт:</b></p>					и а г н о з а . Ф о р м и р о в а н и е к о м п л е к с н о г о п л а н а л е ч е н и я п а ц и е н т о	
--	--	------------------------------------------------------------------------------------------------------------------------------------------------------------------------------------------------------------------------------------------------------------------------------------------------------------------------------------------------------------------------------------------------------------------------------------------------------------------------------------------------------------------------------------------------------------------------------------------------------------------------------------------------------------------------	--	--	--	--	---------------------------------------------------------------------------------------------------------------------------------------------------------------------------------------------------------------------------------------------------------------	--

		Сбора жалоб, анамнеза жизни и заболевания у детей и взрослых, (их законных представителей), выявления факторов риска и причин развития стоматологических заболеваний Осмотр и физикального обследования детей и взрослых со стоматологическим и заболеваниями Диагностики у детей и взрослых: - кариеса зубов, - некариозных поражений, - заболеваний пульпы и периодон					в . П р и м е н е н и е с о в р е м е н н ы х м е т о д о в л е ч е н и я п а р о д о н т о з а .	
			ДЕ 9. Реабилитация	Принципы диспансерного	Разрабатывать план реабилитации	Вла		

		<p>та,</p> <ul style="list-style-type: none"> <li>- пародонта</li> <li>- слизистой оболочки рта и губ,</li> <li>- дефектов зубов,</li> <li>- дефектов зубных рядов,</li> <li>- зубочелюстных деформаций,</li> <li>- аномалий зубов и челюстей,</li> <li>- полного отсутствия зубов</li> </ul> <p>Формулирование предварительного диагноза, составления плана проведения инструментальных, лабораторных, дополнительных исследований, консультаций врачей-специалистов у детей и взрослых со</p>		<p>, диспансеризация пациентов с заболеванием пародонта.</p> <p><b>ДЕ 10.</b> Профилактика заболеваний пародонта</p>	<p>наблюдения. Медицинские показания и противопоказания к проведению реабилитационных мероприятий при заболевании пародонта. Современный подход к составлению индивидуального плана реабилитации пациента с заболеваниями пародонта.</p> <p>Современный подход к профилактике заболеваний пародонта.</p>	<p>пациентов с заболеваниями и пародонта. Применять методы комплексной реабилитации пациентов с заболеваниями и пародонта.</p> <p>Проводить профилактику заболеваний пародонта. Применять методы организации первичной профилактики.</p>	<p>демонстрируется современными методами исследования некариозных поражений</p>	
--	--	-------------------------------------------------------------------------------------------------------------------------------------------------------------------------------------------------------------------------------------------------------------------------------------------------------------------------------------------------------------------------------------------------------------------------------------------------------------------------------------------------	--	----------------------------------------------------------------------------------------------------------------------	----------------------------------------------------------------------------------------------------------------------------------------------------------------------------------------------------------------------------------------------------------------------------------------------------------	------------------------------------------------------------------------------------------------------------------------------------------------------------------------------------------------------------------------------------------	---------------------------------------------------------------------------------	--



		<p>стоматологическим и заболеваниями</p> <p>Направления детей и взрослых со стоматологическим и заболеваниями на инструментальные, лабораторные, дополнительные исследования, консультации врачей-специалистов у детей и взрослых со стоматологическим и заболеваниями в соответствии с действующими порядками и оказания стоматологической медицинской помощи взрослому населению и</p>					з у б о в м е т о д а м и п р е п а р и р о в а н и я и в о с с т а н о в л е н и я	
--	--	------------------------------------------------------------------------------------------------------------------------------------------------------------------------------------------------------------------------------------------------------------------------------------------------------------------------------------------------------------------------------------------	--	--	--	--	----------------------------------------------------------------------------------------------------------------------------------------------------------------------------------------------------------------	--

		<p>детям, клиническими рекомендациями, с учетом стандартов в медицинской помощи</p> <p>Интерпретации данных дополнительных (лабораторных и инструментальных) обследований пациентов (включая рентгенологические методы)</p> <p>Постановки предварительного диагноза в соответствии с Международной статистической классификацией болезней и проблем, связанных со здоровьем (МКБ)</p> <p>Проведения дифферен</p>						<p>Проведение профилактической осмотров населения</p> <p>Исп</p>	
--	--	------------------------------------------------------------------------------------------------------------------------------------------------------------------------------------------------------------------------------------------------------------------------------------------------------------------------------------------------------------------------------------------------------------------	--	--	--	--	--	------------------------------------------------------------------	--

		циальной диагности ки стоматоло гических заболеван ий Постанов ки окончатель ного диагноза в соответст вии с Междуна родной статистич еской классифи кацией болезней и проблем, связанны х со здоровьем (МКБ)					Л Ь З О В А Н И Е М Е Т О Д О В П Е Р В И Ч Н О Й И В Т О Р И Ч Н О Й П Р О Ф И Л А К Т И К И З А Б О Л	
--	--	------------------------------------------------------------------------------------------------------------------------------------------------------------------------------------------------------------------------------------------------------------------------------------------------	--	--	--	--	------------------------------------------------------------------------------------------------------------------------------------------------------------------------------------------------------------------------------------------------------------------	--

							е в а н и й п а р о д о н т а .	
Лечебно-стоматологические заболевания	<b>ПК-2.</b> Способен к назначению и проведению лечения детей и взрослых со стоматологическими заболеваниями, контролю его эффективности и безопасности	<b>ИПК 2.1</b> <b>Знает:</b> Порядок оказания медицинской помощи взрослому населению при стоматологических заболеваниях Клинические рекомендации по вопросам оказания медицинской помощи пациентом со стоматологическим и заболеваниями Стандарты медицинской помощи	А/02. 7 Назначение и проведение лечения детей и взрослых со стоматологическими заболеваниями, контроль его эффективности и безопасности					

		<p>Методы медикаме нтозного и немедика ментозног о лечения, медицинс кие показания к применен ию медицинс ких изделий при стоматоло гических заболеван иях Группы лекарстве нных препарато в, применяе мых для оказания медицинс кой помощи при лечении стоматоло гических заболеван ий; механизм их действия, медицинс кие показания и противоп оказания к назначени ю; совмести</p>						
--	--	---------------------------------------------------------------------------------------------------------------------------------------------------------------------------------------------------------------------------------------------------------------------------------------------------------------------------------------------------------------------------------------------------------------------------------------------------------------------------------------------------------------------------------------------------------------------------------------------------	--	--	--	--	--	--

		<p>мость, возможные осложнения, побочные действия, нежелательные реакции, в том числе серьезные и непредвиденные</p> <p>Принципы, приемы и методы обезболивания, подбор вида местной анестезии при лечении стоматологических заболеваний</p> <p>Способы предотвращения или устранения осложнений, побочных действий, нежелательных реакций, в том числе серьезных и непредвиденных, возникши</p>						
--	--	--------------------------------------------------------------------------------------------------------------------------------------------------------------------------------------------------------------------------------------------------------------------------------------------------------------------------------------------------------------------------------------------------	--	--	--	--	--	--

		<p>х при обсле́дова нии или лечения пацие́нто в с заболеван иями зубов, пульпы, периодон та, пародонта , слизистой оболочки рта и губ</p> <p>Материал оведение, технологи и, оборудов ание и медицинс кие изделия, используе мые в стоматоло гии</p> <p>Анатоми ю головы, челюстно -лицевой области, особеннос ти крово́снаб жения и иннерва́ц ии; строение зубов; гистологи ю и эмбриоло гию полости рта и зубов, основные нарушени</p>						
--	--	----------------------------------------------------------------------------------------------------------------------------------------------------------------------------------------------------------------------------------------------------------------------------------------------------------------------------------------------------------------------------------------------------------------------------------------------------------------------------------------------------------------------------------------------------------------------------------------------------------------------------------------------	--	--	--	--	--	--

		<p>я эмбриогенеза</p> <p><b>ИПК 2.2</b></p> <p><b>Умеет:</b></p> <p>Разрабатывать план лечения детей и взрослых со стоматологическим и заболеваниями в соответствии с порядком и оказания медицинской помощи, клиническими рекомендациями, с учетом стандартов медицинской помощи</p> <p>Подбирать и назначать лекарственные препараты, медицинские изделия (в том числе стоматологические материалы), диетическое</p>						
--	--	------------------------------------------------------------------------------------------------------------------------------------------------------------------------------------------------------------------------------------------------------------------------------------------------------------------------------------------------------------------------------------------------------------------------	--	--	--	--	--	--



		<p>питание, лечебно-оздоровительный режим для лечения детей и взрослых со стоматологическим и заболеваниями в соответствии с действующими порядками и оказания медицинской помощи, клиническими рекомендациями, с учетом стандартов медицинской помощи</p> <p>Определять медицинские показания и противопоказания к проведению методик местной анестезии челюстно-лицевой области</p>						
--	--	---------------------------------------------------------------------------------------------------------------------------------------------------------------------------------------------------------------------------------------------------------------------------------------------------------------------------------------------------------------------------------------	--	--	--	--	--	--

		<p>Проводит  местную  анестези  ю  (аппликац  ионную,  инфильтр  ационную  ,  проводни  ковую) у  детей и  взрослых  со  стоматоло  гическим  и  заболеван  иями  Выполнят  ь  медицинс  кие  вмешател  ьства, в  том числе  терапевти  ческие, у  детей и  взрослых  со  стоматоло  гическим  и  заболеван  иями в  амбулато  рных  условиях  (исключа  я  повторно  е  эндодонт  ическое  лечение):  -  обучение  гигиене  полости  рта и</p>						
--	--	---------------------------------------------------------------------------------------------------------------------------------------------------------------------------------------------------------------------------------------------------------------------------------------------------------------------------------------------------------------------------------------------------------------------------------------------------------------------------------------------------------------------------------------------------------------------------------------------------------------------------------------------------------	--	--	--	--	--	--

		зубов индивиду альное, подбор средств и предмето в гигиены полости рта - контроли руемая чистка зубов - професси ональная гигиена полости рта и зубов - инъекцио нное введение лекарстве нных препарато в в челюстно -лицевой области - местное применен ие реминера лизирую щих препарато в в области зуба - глубокое фториров ание эмали зуба - запечатыв ание фиссуры						
--	--	-----------------------------------------------------------------------------------------------------------------------------------------------------------------------------------------------------------------------------------------------------------------------------------------------------------------------------------------------------------------------------------------------------------------------------------------------------------------------------------------------------------------------------------	--	--	--	--	--	--

		зуба герметико м - професси ональное отбеливан ие зубов - сошлифов ывание твердых тканей зуба - восстанов ление зуба пломбой с использов анием стоматоло гических цементов, материал ов химическ ого отвержде ния, фотополи меров - восстанов ление зубов с нарушени ем контактно го пункта - восстанов ление зуба пломбиро вочным материал ом с использов анием анкерных штифтов						
--	--	--------------------------------------------------------------------------------------------------------------------------------------------------------------------------------------------------------------------------------------------------------------------------------------------------------------------------------------------------------------------------------------------------------------------------------------------------------------------------------------------------------------------------------------------	--	--	--	--	--	--

		<p>- наложени е девитализ ирующей пасты</p> <p>- пульпото мия (ампутаци я коронков ой пульпы)</p> <p>- экстирпац ия пульпы</p> <p>- инструме нтальная и медикаме нтозная обработка хорошо проходим ого корневого канала</p> <p>- временно е пломбиро вание лекарстве нным препарато м корневого канала</p> <p>- пломбиро вание корневого канала зуба пастой, гуттаперч ивыми штифтам и</p>						
--	--	------------------------------------------------------------------------------------------------------------------------------------------------------------------------------------------------------------------------------------------------------------------------------------------------------------------------------------------------------------------------------------------------------------------------------------------------------------------------------------------------------------------------------------------------------------------------------------	--	--	--	--	--	--

		<p>- удаление наддеснев ых и поддеснев ых зубных отложени й в области зуба (ручным методом)</p> <p>- ультразву ковое удаление наддеснев ых и поддеснев ых зубных отложени й в области зуба</p> <p>- закрытый кюретаж при заболеван иях пародонта в области зуба</p> <p>- наложени е лечебной повязки при заболеван иях пародонта в области одной челюсти</p> <p>- назначени е лекарстве нной</p>						
--	--	----------------------------------------------------------------------------------------------------------------------------------------------------------------------------------------------------------------------------------------------------------------------------------------------------------------------------------------------------------------------------------------------------------------------------------------------------------------------------------------------------------------------------------------------------------------------------------------------	--	--	--	--	--	--

		<p>терапии при заболеваниях полости рта и зубов - назначение диетической терапии при заболеваниях полости рта и зубов</p> <p>Проводить поэтапную санацию полости рта (исключая санацию полости рта у детей в условиях анестезиологического пособия)</p> <p>Интерпретировать результаты рентгенологических исследований челюстно-лицевой области</p> <p>Предотвращать или устранять осложнения,</p>						
--	--	----------------------------------------------------------------------------------------------------------------------------------------------------------------------------------------------------------------------------------------------------------------------------------------------------------------------------------------------------------------------------------------------------	--	--	--	--	--	--

		<p>побочные действия, нежелательные реакции, в том числе непредвиденные, возникшие в результате диагностических или лечебных манипуляций, применения лекарственных препаратов и(или) медицинских изделий, немедикаментозного лечения</p> <p><b>ИПК 2.3</b></p> <p><b>Имеет практический опыт:</b></p> <p>Разработку и плана лечения детей и взрослых со стоматологическим и заболеваниями с учетом диагноза, возраста и клинических</p>						
--	--	-----------------------------------------------------------------------------------------------------------------------------------------------------------------------------------------------------------------------------------------------------------------------------------------------------------------------------------------------------------------------------------------------------------------------------------------	--	--	--	--	--	--



		<p>кой картины в соответст вии с действую щими порядкам и оказания медицинс кой помощи, клиничес кими рекоменд ациями, с учетом стандарто в медицинс кой помощи Оказания медицинс кой помощи в экстренно й и неотложн ой форме пациента м со стоматоло гическим и заболеван иями, в соответст вии с действую щими порядкам и оказания медицинс кой помощи, клиничес кими рекоменд ациями, с учетом</p>						
--	--	--------------------------------------------------------------------------------------------------------------------------------------------------------------------------------------------------------------------------------------------------------------------------------------------------------------------------------------------------------------------------------------------------------------------------------------------------------------------------------------------------------------------------------------------------------------------------------------------------------------------	--	--	--	--	--	--

		<p> стандарто  в  медицинс  кой  помощи  Подбора  и  назначени  я  лекарстве  нных  препарато  в,  медицинс  ких  изделий  (в том  числе  стоматоло  гических  материал  ов) для  лечения  стоматоло  гических  заболеван  ий у  детей и  взрослых  в  соответст  вии с  действую  щими  порядкам  и  оказания  медицинс  кой  помощи,  клиничес  кими  рекоменд  ациями, с  учетом  стандарто  в  медицинс  кой  помощи  Назначен  ия </p>						
--	--	---------------------------------------------------------------------------------------------------------------------------------------------------------------------------------------------------------------------------------------------------------------------------------------------------------------------------------------------------------------------------------------------------------------------------------------------------------------------------------------------------------------------------------------------------------------------------------------------------------------------------------------------------------	--	--	--	--	--	--

		<p>диетическ ого питания, лечебно- оздоровит ельного режима при лечении стоматоло гических заболеван ий у детей и взрослых в соответст вии с действую щими порядкам и оказания медицинс кой помощи, клиничес кими рекоменд ациями, с учетом стандарто в медицинс кой помощи Выполнен ия медицинс ких вмешател ьств у детей и взрослых со стоматоло гическим и заболеван иями в соответст вии с</p>						
--	--	----------------------------------------------------------------------------------------------------------------------------------------------------------------------------------------------------------------------------------------------------------------------------------------------------------------------------------------------------------------------------------------------------------------------------------------------------------------------------------------------------------------------------------------------------------------------------------------------------------------	--	--	--	--	--	--

		<p>действующими порядкам и оказания медицинс кой помощи, клиничес кими рекоменд ациями, с учетом стандарто в медицинс кой помощи Оценки результат ов медицинс ких вмешател ьств у детей и взрослых со стоматоло гическим и заболеван иями Подбора вида и проведен ия местной анестезии (аппликац ионной, инфильтр ационной, проводни ковой) у детей и взрослых со стоматоло гическим и заболеван</p>						
--	--	--------------------------------------------------------------------------------------------------------------------------------------------------------------------------------------------------------------------------------------------------------------------------------------------------------------------------------------------------------------------------------------------------------------------------------------------------------------------------------------------------------------------------------------------------------------------------------------------------------------	--	--	--	--	--	--

		<p>иями Оценки эффектив ности и безопасно сти применен ия лекарстве нных препарато в, медицинс ких изделий и немедика ментозног о лечения у детей и взрослых со стоматоло гическим и заболеван иями Подбора и назначени я лекарстве нных препарато в и медицинс ких изделий с учетом диагноза, возраста и клиничес кой картины стоматоло гического заболеван ия в соответст вии в соответст вии с</p>						
--	--	-------------------------------------------------------------------------------------------------------------------------------------------------------------------------------------------------------------------------------------------------------------------------------------------------------------------------------------------------------------------------------------------------------------------------------------------------------------------------------------------------------------------------------------------------------------------------------------------------------------------	--	--	--	--	--	--

		<p> порядкам и оказания медицинс кой помощи, клиничес кими рекоменд ациями, с учетом стандарто в медицинс кой помощи Опреде ления способов введения, режима и дозы лекарстве нных препарато в Подбора и назначени е немедика ментозног о лечения детям и взрослым со стоматоло гическим и заболеван иями в соответст вии с порядкам и оказания медицинс кой помощи, клиничес кими рекоменд </p>						
--	--	-------------------------------------------------------------------------------------------------------------------------------------------------------------------------------------------------------------------------------------------------------------------------------------------------------------------------------------------------------------------------------------------------------------------------------------------------------------------------------------------------------------------------------------------------------------------------------------------------------------	--	--	--	--	--	--

		<p>ациями, с учетом стандарто в медицинс кой помощи Профиллак тики и лечения осложнен ий, побочных действий, нежелате льных реакций, в том числе непредви денных, возникши х в результат е диагности ческих или лечебных манипуля ций, применен ия лекарстве нных препарато в и (или) медицинс ких изделий, немедика ментозног о лечения на стоматоло гическом приеме</p>						
--	--	-------------------------------------------------------------------------------------------------------------------------------------------------------------------------------------------------------------------------------------------------------------------------------------------------------------------------------------------------------------------------------------------------------------------------------------------------------------------------------------------------------------------------------------------------------------------	--	--	--	--	--	--

## 2. Оценочные средства для промежуточной аттестации

### **Примеры тестовых заданий по дисциплине «Пародонтология»**

Тестовые задания разработаны по каждой дидактической единице. Задание позволяет оценить знания конкретной темы дисциплины. В тестовом задании студенту предлагается выбрать один правильный ответ.

1. Комплекс тканей, объединенных понятием пародонт:

- a) десна и круговая связка зуба
- b) периодонт, десна, надкостница, зуб
- c) десна, надкостница, кость альвеолы, периодонт, ткани зуба
- d) десна, ткани зуба (цемент)
- e) десна, надкостница, цемент +

2. Производным эмалеобразующего эпителия в пародонте является:

- a) эмаль
- b) цемент
- c) периодонт
- d) зубо-десневое соединение
- e) соединительный эпителий +

3. Функция пародонта, которая направлена на удержание зуба в альвеоле, поддержании зубодесневого соединения, перераспределении жевательного давления на стенки альвеолы:

- a) барьерная
- b) трофическая
- c) пластическая
- d) регулирующая, нейросенсорная
- e) амортизирующая, опорно-удерживающая +

4. Зубные альвеолы отделены друг от друга перегородками:

- a) межзубными
- b) межкорневыми
- c) кортикальными
- d) вестибулярными
- e) апроксимальными

5. Часть десны, которая лежит непосредственно на надкостнице вестибулярного и орального скатов альвеолярной кости:

- a) край десны
- b) межзубная десна
- c) маргинальная десна
- d) прикрепленная десна +
- e) слизисто-десневая граница

6. Структурными образованиями микроциркуляторного русла пародонта являются:

- a) капилляры
- b) артериолы и вены
- c) артериолы, прекапилляры, капилляры, посткапилляры, вены +
- d) прекапилляры, капилляры, посткапилляры
- e) венозные сосуды

7. С целью профилактики заболеваний пародонта чистить зубы необходимо



- a) один раз утром
- b) два раза - утром и вечером +
- c) только вечером
- d) три раза
- e) 3-5 раз

8. Каким путем зубной камень вызывает и поддерживает воспаление десны?

- a) травмирует десну
- b) ухудшает кровоснабжение десны
- c) эрозирует поверхность зуба
- d) является постоянным источником токсических продуктов +
- e) снижает уровень десневого края

9. Наиболее эффективна в очистке апроксимальных поверхностей зубов

- a) зубная щетка
- b) нить (флосс) +
- c) водяная струя
- d) зубочистка
- e) процедура полоскания

10. При глубине кармана до 3-х мм целесообразно провести:

- a) профессиональную гигиену полости рта +
- b) кюретаж
- c) открытый кюретаж
- d) противовоспалительную терапию
- e) лоскутную операцию

11. При глубине кармана до 5-ти мм целесообразно провести:

- a) профессиональную гигиену полости рта
- b) кюретаж +
- c) открытый кюретаж
- d) противовоспалительную терапию
- e) лоскутную операцию

12. При глубине кармана более 5-ти мм целесообразно провести:

- a) профессиональную гигиену полости рта
- b) кюретаж
- c) открытый кюретаж +
- d) противовоспалительную терапию
- e) лоскутную операцию

13. Патоморфологическая картина хронического катарального гингивита

- a) выраженная сосудистая реакция
- b) нарушение процесса ороговения эпителия
- c) отек, набухание коллагеновых волокон, паракератоз, акантоз, клеточная инфильтрация, сосудистая реакция +
- d) повышенная миграция лейкоцитов
- e) экссудация жидкости из десневой борозды

14. Укажите основные причины развития очагового катарального гингивита

- a) дефекты пломбирования пришеечных кариозных полостей
- b) поддесневой зубной камень

- с) плохой уход за полостью рта
- д) наддесневые зубные отложения, наличие зубного налета, короткая низко прикрепленная уздечка губы и языка, дефекты пломбирования и протезирования +
- е) снижение местного иммунитета

15. Укажите основные причины развития генерализованного катарального гингивита

- а) над- и поддесневой зубной камень
- б) ошибки пломбирования кариозных полостей и протезирования
- с) наличие зубной бляшки вследствие плохого ухода за зубами на фоне снижения местного и общего иммунитета +
- д) низкий уровень гигиены полости рта
- е) заболевания желудочно-кишечного тракта, сердечно-сосудистой системы

16. Концентрация раствора хлоргексидина, рекомендуемая для орошений полости рта, составляет

- а) 2%
- б) 0.5%
- с) 0.1%
- д) 0.05% +
- е) 0.01%

17. Клиническими признаками катарального гингивита являются

- а) кровоточивость десен
- б) наличие зубного налета, кровоточивость десен
- с) отек и гиперемия десневого края и межзубных десневых сосочков, кровоточивость десен, отсутствие десневого кармана +
- д) кровоточивость десен, гиперестезия шеек зубов
- е) гиперестезия шеек зубов

18. Решающим при дифференциальной диагностике катарального гингивита и пародонтита легкой степени тяжести является

- а) подвижность и смещение зубов
- б) отсутствие круговой связки зуба, наличие зубодесневых карманов +
- с) выраженные воспалительные изменения десневого края и десневых сосочков
- д) отсутствие десневого кармана, сохранение круговой связки
- е) глубина десневых карманов до 5 мм

19. Укажите план лечения наиболее эффективный при катаральном гингивите

- а) антисептическая обработка полости рта, удаление зубных отложений, полирование поверхности зубов, обработка зубов фторсодержащими препаратами, противовоспалительная терапия десен, замена пломб и коронок по показаниям, лечение у ортодонта по показаниям +
- б) антисептическая обработка полости рта, снятие над- и поддесневых зубных отложений, кюретаж, противовоспалительная терапия десен, лечение у ортодонта и ортопеда
- с) антисептическая обработка полости рта, снятие зубных отложений, обработка зубов фторсодержащими препаратами, противовоспалительное лечение десен, включая прижигающие препараты, вызывающие склерозирование
- д) инъекция в десну биологически активных веществ
- е) обработка зубов фторсодержащими препаратами.

**Методика оценивания:** входящий и промежуточный контроль по проверке получаемых студентами знаний проводится в форме тестового контроля. Тестовые задания формируются случайным образом из банка тестов. Оценка ставится в баллах (от 3 до 5 баллов) в соответствии с количеством правильных ответов. Менее 70% правильных ответов – не зачет, от 70% до менее 80% - 3 балла, от 80% до менее 90% - 4 балла, от 90% до 100% - 5 баллов.

### Примеры ситуационных задач по дисциплине «Пародонтология»

#### Задача №1.

В клинику терапевтической стоматологии обратился больной А., 36 лет, с жалобами на зуд, болезненность десен, их кровоточивость, подвижность зубов, неприятный запах изо рта.

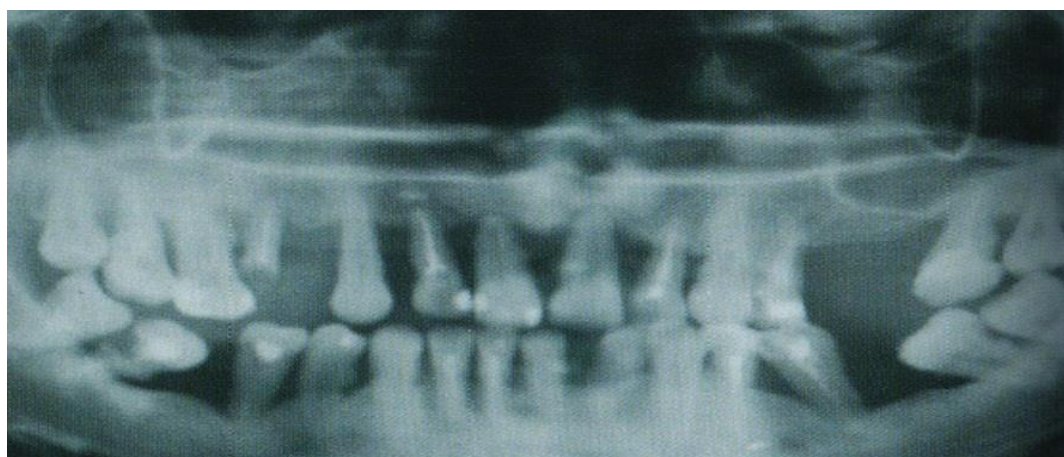
Анамнез жизни: зуд и болезненность в деснах появились 2 года назад. В последние 2 года появилась подвижность зубов справа на нижней челюсти. в настоящее время считает себя практически здоровым.

Объективно: незначительная асимметрия лица за счет отека мягких тканей в области угла нижней челюсти справа. Кожные покровы физиологической окраски. В полости рта в области 4.7,4.6,4.5 зубов слизистая оболочка десен гиперемирована, отечна, при пальпации болезненна, кровоточит. Подвижность зубов III степени.

Пародонтальные карманы в области 47, 46 зубов – 6 мм, в области 45 зуба 5 мм. Гигиенический индекс 2.7. Индекс РМА – 1.9.

Зубная формула:

						/с			/с		/с				
8	7	6	5	4	3	2	1	1	2	3	4	5	6	7	8
8	7	6	5	4	3	2	1	1	2	3	4	5	6	7	8
											/с	/с			



Контрольные вопросы:

1. Поставьте предварительный диагноз по МКБ – 10.
2. Чаще в каком возрасте проявляется данное заболевание?
3. Дополнительные методы исследования.
4. Патоморфологическая картина в очаге поражения костной ткани.
5. Составьте план общего лечения при данной патологии.

### Задача №2.

В клинику терапевтической стоматологии обратился больной А., 26 лет, с жалобами на зуд, болезненность десен, их кровоточивость, подвижность зубов, неприятный запах изо рта.

Анамнез жизни: зуд и болезненность в деснах появилась 3 года назад. В последние полгода – подвижность зубов справа на н/ч

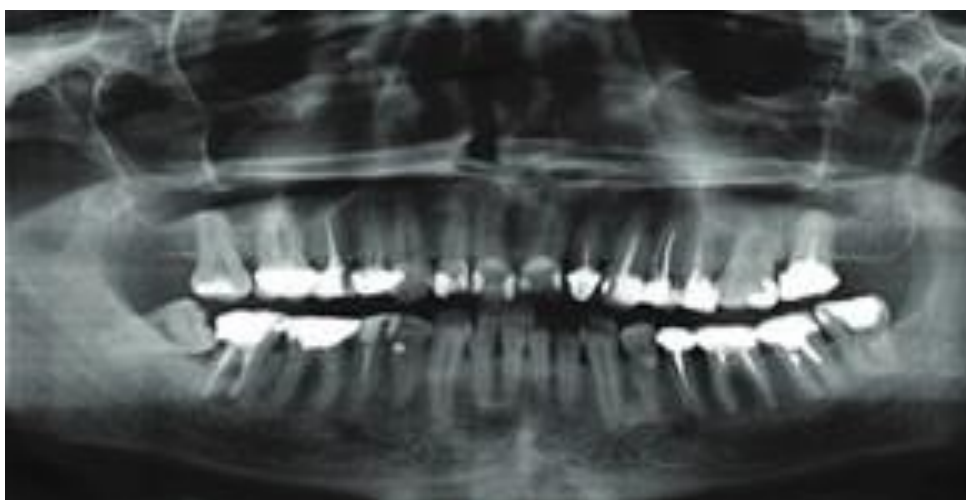
Анамнез заболевания: в детстве часто болел острыми респираторными заболеваниями. В настоящее время – практически здоров.

Объективно: незначительная асимметрия лица за счет отека мягких тканей в области угла нижней челюсти справа. Кожные покровы физиологической окраски. В полости рта в области 4.7, 4.6, 4.5 зубов слизистая оболочка десен гиперемирована, отечна, при пальпации болезненна, кровоточит. Подвижность зубов III степени. Пародонтальные карманы в области 47, 46 зубов – 6 мм, в области 45 зуба – 5,5 мм вокруг всего зуба. Гигиенический индекс 2.5. Индекс РМА – 1.9. Глубокие костные карманы в области 4.7, 4.6, 4.5 зубов.

**Зубная формула:**

		0	0	к	к					п	п	к	0	к	0		
1.8	1.7	1.6	1.5	1.4	1.3	1.2				2.1	2.2	2.3	2.4	2.5	2.6	2.7	2.8

**Зубная формула:**

[illegible]

### Контрольные вопросы:

1. Поставьте предварительный диагноз по МКБ – 10.
2. Чаще в каком возрасте проявляется данное заболевание?
3. Дополнительные методы исследования.
4. Патоморфологическая картина в очаге поражения костной ткани.
5. Составьте план общего лечения при данной патологии.

4.1	4.8	4.7	4.6	4.5	4.4	4.3	4.2		3.1	3.2	3.3	3.4	3.5	3.6	3.7	3.8
									к	0	к					
		к	0	0	к											

### Задача № 3

Пациентка Н., 34-х лет, обратилась к врачу стоматологу терапевту с жалобами на зуд и неприятные ощущения в деснах, кровоточивость десен при чистке зубов, на подвижность передних нижних зубов.

Анамнез жизни. Перенесенные и сопутствующие заболевания: детские инфекции; хронический пиелонефрит (в течение 5-ти лет). ОРВИ – 2-3 раза в год. Аллергоанамнез спокоен. Условия жизни больной удовлетворительные. Вредных привычек нет.

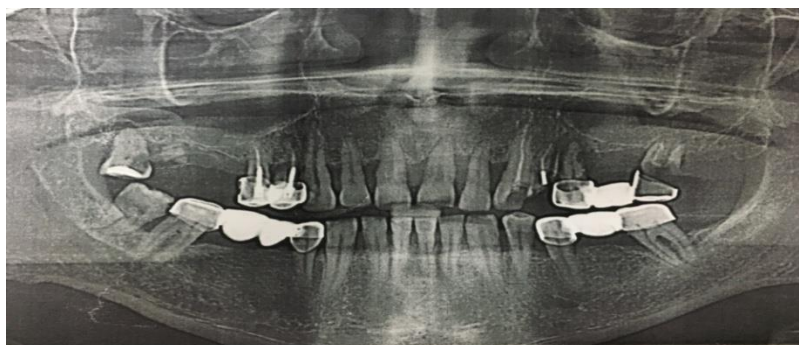
Анамнез заболевания. Кровоточивость десен отмечает в течение последних 10 лет. Подвижность передних зубов появилась примерно 3 месяца назад, постепенно усиливается. Ранее к врачу не обращалась.

Объективно: лицо симметрично, кожа лица физиологической окраски, углы рта симметричны, слизистая красной каймы губ физиологической окраски, без видимых патологических изменений.

Осмотр преддверия полости рта: слизистая оболочка губ, щек бледно-розового цвета, блестящая, умеренно увлажнена слюной, без видимых патологических изменений. При осмотре полости рта: слизистая оболочка твердого и мягкого неба, языка, дна полости рта бледно-розового цвета, блестящая, умеренно увлажнена слюной, без видимых патологических изменений. Десны отёчны, гиперемированы, цианотичны, кровоточат при зондировании. В области зубов 1.5.-2.3, 2.5, 2.7 - пародонтальные карманы глубиной более 6 мм. Определяются значительные отложения зубного налёта и зубного камня.

Зубы 1.1-2.1 – диастема, короткая уздечка нижней губы и мелкое преддверие полости рта. Зубы 2.5, 2.7, 1.8., 1.1., 2.1.-. 2,3 степени подвижности. Индекс гигиены (ИГ) по Грину-Вермильону – 2,6. Индекс РМА = 82%; индекс ПИ = 6,5.

Данные рентгенологического обследования: на ортопантограмме – укорочение высоты межальвеолярных перегородок более 1/2 длины корней зубов.



Контрольные вопросы:

1. Поставьте предварительный диагноз.
2. Проведите дифференциальную диагностику.
3. Какие дополнительные методы исследования из условия задачи позволяют уточнить диагноз?
4. Поставьте окончательный диагноз.
5. Составьте комплексный план лечения.

**Методика оценивания:** Ситуационные задачи применяются для текущего контроля знаний студентов. Оценка за решение задачи ставится в баллах (от 3 до 5 баллов) в соответствии со следующими критериями. 5 баллов - ответ на вопросы задачи

дан правильно. Объяснение хода её решения подробное, последовательное, грамотное, с теоретическими обоснованиями (в том числе из лекционного курса); ответы на дополнительные вопросы верные, чёткие. 4 балла - ответ на вопросы задачи дан правильно. Объяснение хода её решения подробное, но недостаточно логичное, с единичными ошибками в деталях, некоторыми затруднениями в теоретическом обосновании (в том числе из лекционного материала); ответы на дополнительные вопросы верные, но недостаточно чёткие. 3 балла - ответы на вопросы задачи даны правильно. Объяснение хода её решения недостаточно полное, непоследовательное, с ошибками, слабым теоретическим обоснованием (в том числе лекционным материалом); ответы на дополнительные вопросы недостаточно четкие, с ошибками в деталях. Оценка «неудовлетворительно»: ответы на вопросы задачи даны неправильно. Объяснение хода её решения дано неполное, непоследовательное, с грубыми ошибками, без теоретического обоснования; ответы на дополнительные вопросы неправильные (отсутствуют).

### **ВОПРОСЫ К ЭКЗАМЕНУ ПО ДИСЦИПЛИНЕ «ПАРОДОНТОЛОГИЯ»**

1. Пародонт. Строение и функции. Биотипы пародонта.
2. Классификация заболеваний пародонта. Распространенность заболеваний пародонта у различных групп населения.
3. Основные методы обследования пациентов с заболеваниями пародонта.
4. Дополнительные методы обследования пациентов с заболеваниями пародонта (внутриротовая рентгенография, ОПТГ, электроодонтодиагностика, определение глубины пародонтальных карманов, определение степени подвижности зубов).
5. Современные представления об этиологии и патогенезе заболеваний пародонта.
6. Лабораторные методы диагностики: цитология содержимого пародонтальных карманов, исследование качественного состава десневой жидкости, микробиологическое и гистологическое исследование.
7. Методы функциональной диагностики: исследование состояния сосудов, стоматоскопия, капилляроскопия.
8. Зубные отложения: зубной налет, зубной камень. Диагностика. Методы удаления зубных отложений. Инструментарий.
9. Методы оценки гигиенического состояния полости рта. Индексы гигиены.
10. Гингивит. Клинико-диагностическая характеристика.
11. Катаральный гингивит: этиология, патогенез, патоморфология, клиника, диагностика, дифференциальная диагностика, лечение.
12. Язвенный гингивит: этиология, патогенез, патоморфология, клиника, диагностика, дифференциальная диагностика, лечение.
13. Гиперпластический гингивит: этиология, патогенез, патоморфология, клиника, диагностика, дифференциальная диагностика, лечение.
14. Пародонтит. Клинико-диагностическая характеристика. Этиология, патогенез, патоморфология.
15. Клиника, диагностика, дифференциальная диагностика, лечение острого пародонтита.
16. Клиника, диагностика, дифференциальная диагностика, лечение хронического пародонтита.
17. Современный подход к лечению пародонтита. Выбор методов и средств в зависимости от тяжести пародонтита
18. Комплексный подход к лечению (медикаментозное, хирургическое, ортопедическое).
19. Использование физических методов в комплексном лечении пародонтита.
20. Фармакотерапия заболеваний пародонта.

21. Симптомы и синдромы, проявляющиеся в тканях пародонта. Этиология, патогенез, патоморфология, клиника, диагностика, дифференциальная диагностика, лечение, профилактика.
22. Пародонтоз. Этиология, патогенез, патоморфология, клиника, диагностика, дифференциальная диагностика, лечение.
23. Особенности клинической картины и лечения заболеваний пародонта при общей соматической патологии.
24. Реабилитация. Диспансеризация пациентов с заболеваниями пародонта. Профилактика заболеваний пародонта.
25. Современный подход к выбору средств гигиены полости рта.
26. Эндодонто-пародонтальные поражения. Клиника, диагностика, лечение.
27. Рецессия десны. Этиология, патогенез. Роль местных факторов в развитии рецессии десны.
28. Пародонтомы: опухоли и опухолевидные заболевания пародонта. Особенности клинических проявлений. Диагностика, дифференциальная диагностика.
29. Агрессивные формы пародонтита. Клиника, диагностика, дифференциальная диагностика.

## **ПРИМЕРЫ БИЛЕТОВ ДЛЯ ПРОВЕДЕНИЯ ЭКЗАМЕНА**

### **БИЛЕТ №1**

1. Классификации заболеваний пародонта.
2. Гиперпластический (гипертрофический) гингивит: этиология, патогенез, клиника, диагностика, дифференциальная диагностика.
3. Лечение хронического генерализованного пародонтита.

### **БИЛЕТ №6**

1. Методы оценки гигиенического состояния полости рта.
2. Пародонтоз: этиология, патогенез, клиника, диагностика, дифференциальная диагностика.
3. Лечение язвенного гингивита.

### **БИЛЕТ №13**

1. Лабораторные методы диагностики заболеваний пародонта (цитология содержимого пародонтальных карманов, исследование качественного состава десневой жидкости, микробиологическое исследование).
2. Агрессивные формы пародонтита. Клиника, диагностика, дифференциальная диагностика.
3. Лечение простого маргинального (катарального) гингивита.

### **БИЛЕТ №21**

1. Средства и методы индивидуальной гигиены полости рта.
2. Клиника, диагностика, дифференциальная диагностика пародонтоза.
3. Общие принципы лечения эндо-пародонтальных поражений.

### **БИЛЕТ №25**

1. Рентгенологические признаки, характерные для пародонтита.
2. Клиника, диагностика, лечение простого маргинального (катарального) гингивита. Лечение хронического локализованного пародонтита.
3. Лечение хронического генерализованного пародонтита.

### **Возможная тематика научно-исследовательских работ по дисциплине «Пародонтология»**

1. Рecessия десны. Этиология, патогенез, классификация, принципы лечения, профилактика.
2. Особенности течения заболеваний пародонта на фоне соматической патологии (по выбору).
3. Гигиена полости рта как метод профилактики заболеваний пародонта.
4. Рентгенологическое обследование больных с заболеваниями пародонта.
5. Принципы направленной регенерации костной ткани в комплексном лечении заболеваний пародонта.
6. Иммунологические аспекты воспалительных заболеваний пародонта.
7. Применение гиалуроновой кислоты в пародонтологии.
8. Сравнительная оценка применения антимикробных препаратов при лечении язвенного гингивита.

### **3. Методика БРС оценивания образовательных достижений студентов**

Итоговый рейтинг студента по учебной дисциплине определяется в результате суммирования рейтинговых баллов, набранных студентом в течение семестра по результатам текущего контроля, и рейтинговых баллов, полученных студентом по результатам итогового контроля. Изучение завершается сдачей единственной формы отчётности (экзамен). Максимальный экзаменационный рейтинг студента по дисциплине составляет 40 рейтинговых баллов. Для перевода итогового рейтинга студента по дисциплине в аттестационную оценку вводится следующая шкала:

<b>Аттестационная оценка студента по дисциплине</b>	<b>Итоговый рейтинг студента по дисциплине, рейтинговые баллы</b>
«зачтено»	50 – 100
«неудовлетворительно»	0 – 49
«удовлетворительно»	50 – 69
«хорошо»	70 – 84
«отлично»	85 – 100

Полученная студентом аттестационная оценка и итоговый рейтинг по дисциплине выставляются в зачётную книжку студента и экзаменационную ведомость.